

# MONEGRILLO

*"En estas tierras, desde Monegrillo,  
he tocado la luna..."*





*Monegrillo*  
por Virgilio Albiac Bielsa  
Detalle



# MONEGRILLO

*Un lugar diferente, singular e irrepetible*

Desde Zaragoza, el visitante llega a la localidad en poco más de media hora. Durante el trayecto, teniendo siempre como horizonte la sierra de Alcubierre, la carretera está bordeada por campos de cereal.

El colorido del panorama dependerá de la situación de los cultivos; podrá ir desde el verde de los sembrados, pasando por el dorado de la mies, hasta el blanco polvoriento de las tierras y rastrojos.

Animan el paisaje algunas sabinas, restos de tiempos en que la dotación forestal era más abundante. La mayor parte del núcleo de la población se encuentra al abrigo, en las laderas de los cerros de Santa Cruz y del Castillo y orientado hacia el sureste.

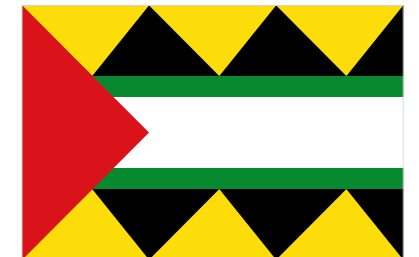
Su situación geográfica, un tanto alejada de los corredores del valle del Ebro, evitó en muchas ocasiones el paso de guerras y pestes, pero también dificultó el de comerciantes y servicios tan importantes como el correo. Por su tamaño, por su emplazamiento dentro de la comarca y por las características de sus tierras, puede decirse que Monegrillo es la población más típicamente monegrina y así lo recuerda su mismo nombre.

La antigua denominación medieval del lugar, *Montnegriello*, significa «lugar pequeño en el Monte Negro». Sin embargo, la superficie de su término municipal es uno de los más extensos de la Comarca de los Monegros, alcanzando los 183, 20 km<sup>2</sup>.

Comarca de Los Monegros  
Gentilicio: Monegrillero  
Altitud: 437



Vista aérea de Monegrillo



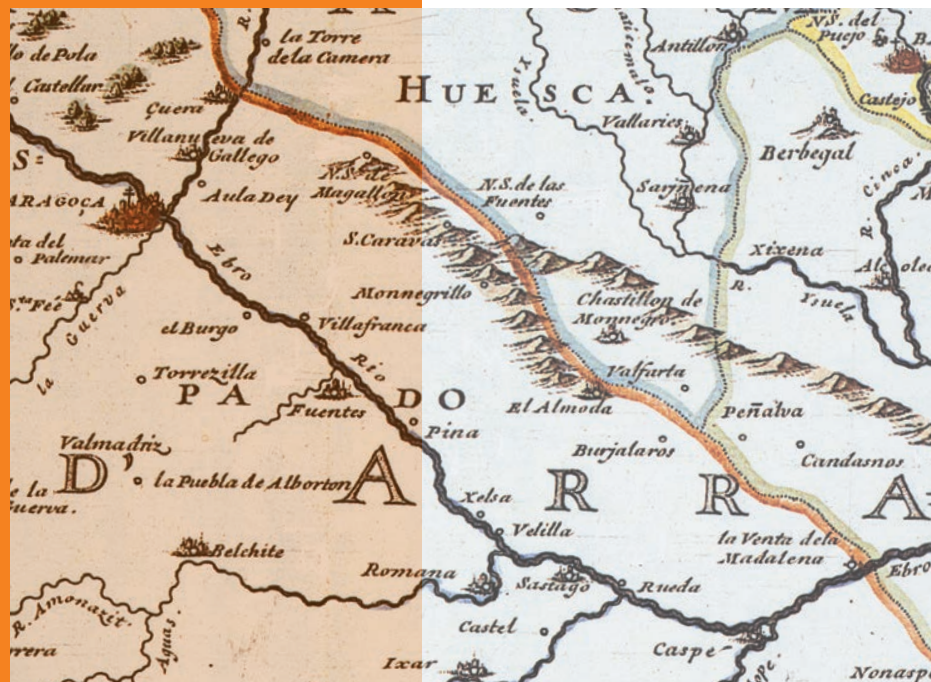
Bandera de Monegrillo

# LOS MONEGROS

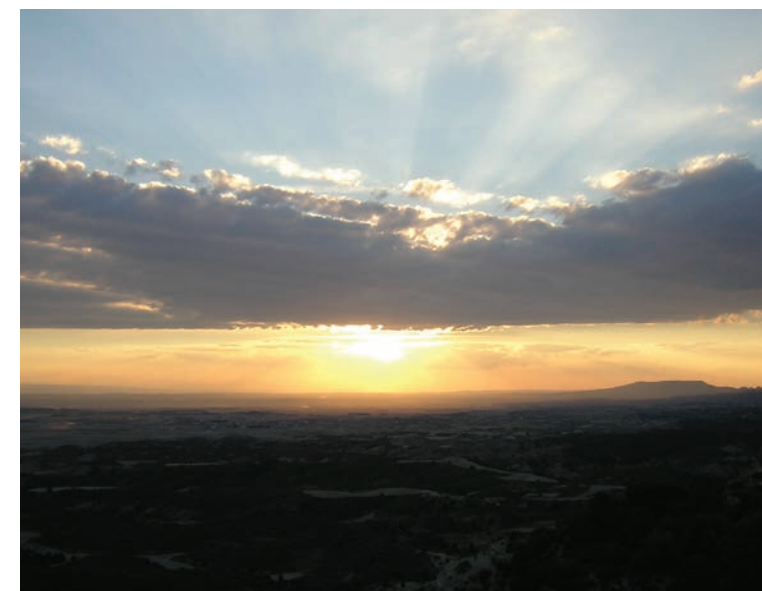
## La comarca

*Una tierra que nos cautiva para siempre. Un lugar donde escuchar el silencio.*

Monegros es una de las comarcas más extensas de Aragón, pero también una de las menos pobladas. Un paisaje único en Europa donde el desierto convive con la Sierra de Alcubierre y los peñascos de la Serreta. Un escenario donde la luz es la protagonista, con horizontes inabarcables, atardeceres de increíbles coloridos e inmaculados cielos nocturnos, perfectos para contemplar las estrellas.



Vista desde Puy Esteban



Puesta de sol en Monnegrillo



Mirador de la Estiva

La Comarca de Los Monegros es un reflejo de los vínculos territoriales, históricos, económicos, sociales y culturales que desde tiempos remotos han tenido todos los municipios que la conforman.

Es una comarca tradicionalmente agrícola y ganadera que conserva auténticos tesoros de patrimonio histórico, cultural y natural.

[www.losmonegros.com](http://www.losmonegros.com)

# EL LUGAR



Vista desde la Estiva

En Monegrillo, la influencia del entorno se refleja en la calidad humana de sus habitantes. Quien se adentre por sus calles encontrará gentes acogedoras, alegres, enormemente trabajadoras y con gran capacidad de sacrificio. Y aunque son pocas las casas que no han sido reconstruidas, aún conserva toda la esencia de sus orígenes.

Al entrar en la población, el visitante se encuentra con el antiguo Granero de la Diezma. Y un poco más allá, la Iglesia barroca de Ntra. Sra. de la Asunción, del siglo XVII, construida sobre la original del siglo XIII. A pesar de que la torre y todos los objetos de valor artístico se perdieron en 1936, su interior contiene una serie de elementos ornamentales que merecen ser contemplados.



Iglesia de Ntra. Sra. de la Asunción



Oratorio del Rosario



Casa Panivino



Ermita de San Benito

Cerca de la iglesia se encuentran las casas de Panivino y de Rocañín, construidas en la misma época, y el Oratorio del Rosario, del siglo XIX, que aún conserva su atractivo original.

En las cercanías se pueden encontrar pilones dedicados a diversos santos y visitar la ermita de San Benito, que tiene indicado su acceso en la carretera hacia Zaragoza.



Pintura de Santa Ana

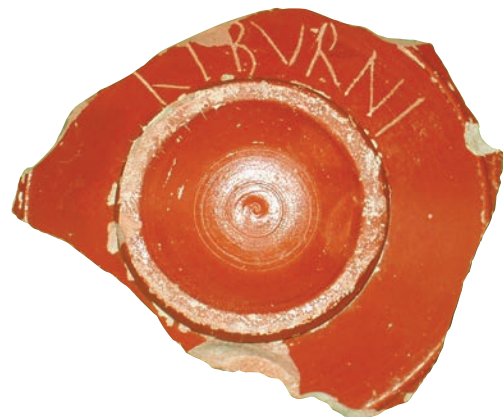
Aquí nacieron personajes ilustres, como fray Antonio de Monegrillo, un capuchino que en el siglo XVII andaba defendiendo a los indígenas por tierras venezolanas; el obispo don Clemente Comenge y varios canónigos rectores de la Universidad de Zaragoza, los hermanos Miguel y Gabriel Faci Abad, artistas en fotografía y joyería, o el músico Ángel Jara Serrano. También aquí reposan los restos del escritor José Ramón Arana.

Muy cerca de la población, situados estratégicamente sobre los montes del entorno, captan la atención las cúpulas blancas de tres observatorios astronómicos.



Observatorio astronómico

# LA HISTORIA



Cerámica firmada por uno de los primeros pobladores

Los primeros vestigios conocidos de la población se remontan a la época romana. Son restos de cerámica donde aparecen grabados varios nombres de sus habitantes. Las primeras noticias documentadas denominándola Monegrillo son un documento de Jaime I de 1247, y un acuerdo con los habitantes de Pina de 1257.

En la Edad Media, fue lugar de realengo hasta que Jaime II, en 1293, lo entregó a don Artal de Alagón y Entenza, pasando a pertenecer al Señorío de Sástago. Era un asentamiento fundamentalmente ganadero y sus primeras casas fueron formando poco a poco la actual calle de la Pardina.

A lo largo de los siglos aumentó la población y también las dificultades de supervivencia, al depender de una agricultura y ganadería que solo disponía del agua de la lluvia. Pero el especial compromiso solidario de sus vecinos evitó que el pueblo desapareciera.



Detalle del suelo del Oratorio del Rosario

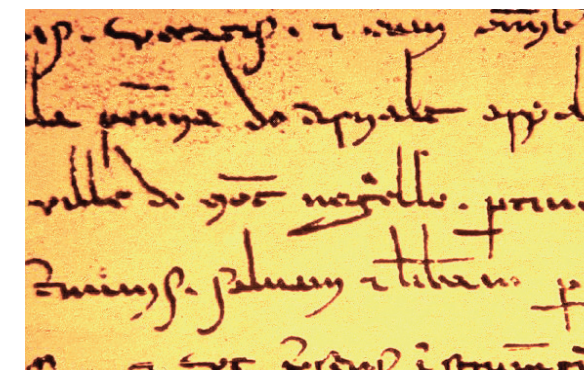
En los siglos XVII y XVIII los bienes más preciados eran los «bienes de propios» propiedad del Ayuntamiento, como el horno, la carnicería, la tienda, la taberna, la herrería, el pozo de la helera, el molino de viento, el arrendamiento de las hierbas y la caza o la contratación del médico, del boticario y de los maestros a los que antiguamente se les llamaba «conducidos» o «contratados». Pese a todas las dificultades, Monegrillo fue un ejemplo de superación.

En el siglo XVIII, sus tierras fueron castigadas por sequías, pedriscos y plagas que hicieron muy difícil volver a sembrarlas. Durante el siglo XIX, a pesar de los problemas de la guerra de la Independencia, de las guerras carlistas y de los bandoleros, la población llegó a alcanzar más de 1200 habitantes. Pero las tierras, que aún conservaban una importante masa forestal, sufrieron roturaciones irreparables.



Escudo heráldico Abio

En el siglo XIX, la desamortización desmanteló las estructuras de los bienes propios. Pero pervivió el espíritu solidario de sus vecinos, su tesón y su esfuerzo. Es lo que ha hecho posible que hoy, Monegrillo, sea un modelo de convivencia.



Detalle pergamino del año 1257



# EL AGUA



Pozo del Reguero

Los primeros pobladores de Monegrillo buscaron construir sus hogares donde más posibilidades hubiese de recoger el agua de lluvia que bajaba por los barrancos.

Para su aprovechamiento comenzaron a construir balsas de almacenamiento, que aun hoy juegan un papel fundamental en una tierra que vive de la agricultura de secano y de la ganadería, donde el agua no solo es necesaria para beber, también lo es para poder alimentarse gracias al ganado y los productos de la tierra.

En Monegrillo, las lluvias son exiguas e irregulares. La sierra afecta a la pluviometría y a las temperaturas produciendo un efecto desecante en la ladera sur que se ve aumentado por el cierzo.

El suelo tiene poca capacidad de retención de agua, favorece el escurrimiento y la evaporación. Por eso, conviene que llueva en el momento adecuado y que las precipitaciones se distribuyan por el máximo espacio posible.

Aunque el agua del subsuelo no es apta para el consumo, desde tiempos remotos se ha utilizado para la subsistencia. En los alrededores se pueden observar numerosos pozos como el del Reguero o el del Baño, que adquirió fama por sus peculiares propiedades medicinales.

El agua siempre ha sido uno de sus problemas, pero Monegrillo ha hecho de su gestión y aprovechamiento una de sus señas de identidad.



Balsa Fortiz



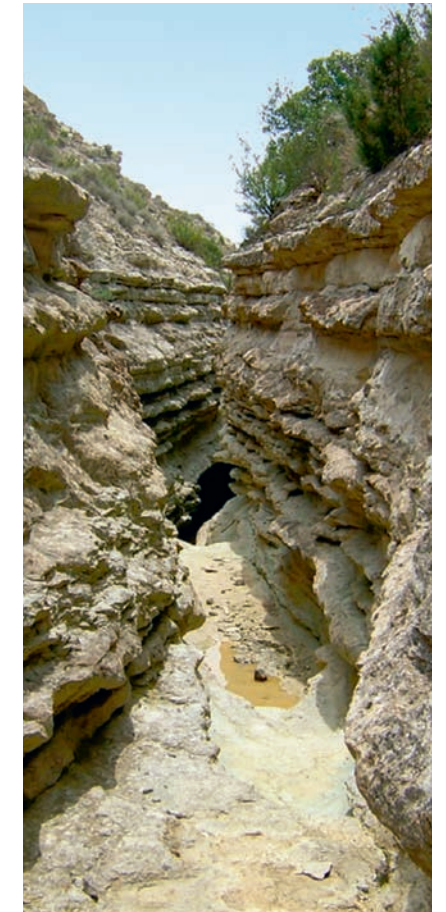
Balsa de San Benito

# NATURALEZA

Monegrillo es sin duda el pueblo de toda la comarca que mejor ha conservado su paisaje originario. En su entorno con vocación agrícola y ganadera se pueden contemplar pinares de pino carrasco con coscoja y lentisco de la Sierra, junto a las sabinas que salpican sus campos y montes conforman un paisaje de alto valor ecológico conservado gracias a los actuales vecinos y antepasados.

Es una tierra dura. Puede costar trabajo entender que haya personas que puedan sentirse atraídas por el gris del yeso y por los horizontes que se pierden en el infinito, sin árboles que den alguna dimensión a tal plenitud, haciendo bueno el dicho de que la valoración de nuestras zonas áridas es mayor cuanto más lejos es el origen del observador. Pero en el término de Monegrillo viven decenas de animales, plantas singulares e insectos únicos en el mundo.

La mezcla de cultivos, sabinas y pinares, mases, parideras, aljibes y balsas dan a esta zona uno de los mayores índices de biodiversidad de Europa y conforman un paisaje y unos valores que son un atractivo excepcional.



Pasadero de las yeguas



Galacho Corto



Peñas del medio



El Pantanico

# FLORA

Vista desde el mirador de la Gabardera

Los suelos de Monegros poseen una vegetación de estepa, desarrollada en condiciones de marcada aridez climática. La vegetación actual del municipio de Monegrillo forma un mosaico en el que las especies arbóreas son escasas y proliferan comunidades de matorrales esteparias.

Los bosques de pino que se encuentran en el municipio tienen como representante al pino carrasco (*Pinus halepensis*), que se encuentra asociado a coscojares (*Quercus coccifera*). Además de crecer de forma natural, el pino carrasco también ha sido el elemento utilizado en las repoblaciones forestales.

Son asimismo frecuentes los sabinars, formaciones arboladas-arbustivas, que se muestran como un bosque abierto. La más común es la sabina albar, una especie que tan solo aquí, en los Monegros, puede verse a esta altitud.

Junto a la sabina, conviven ejemplares de enebro común (*Juniperus oxycedrus*), sabina negral (*Juniperus phoenicea*) y sabina rastrera (*Juniperus*) en las zonas más expuestas.



Sabina Carrasosa

# FAUNA

Gran parte del territorio del municipio está catalogado como Zona de Especial Protección para las Aves.

La **ZEPA Estepas de Monegrillo y Pina** cuenta con una superficie total de 24.533,27 ha, de las que 7.632,34 ha corresponden al municipio de Monegrillo.

Es un área de gran importancia para especies esteparias, en especial la ganga común (*Pterocles alchata*), alondra de Dupont (*Chersophilus duponti*), terrera común (*Calandrella brachydactyla*) y terrera marismeña (*Calandrella rufescens*). Es también área de cría de avutarda (*Otis tarda*) y cernícalo primilla (*Falco naumanni*) y hay parejas residentes de águila real (*Aquila chrysaetos*) ganga ortega (*Pterocles orientalis*) y sisón (*Tetrax tetrax*).

La **ZEPA Sierra de Alcubierre** abarca 4.562,28 ha en el término municipal de Monegrillo.

Mantiene importantes poblaciones de aves, destacando el milano negro (*Milvus migrans*), milano real (*Milvus milvus*), águila culebrera (*Circaetus gallicus*) y águila calzada (*Hieraetus pennatus*), con alta densidad de águila real (*Aquila chrysaetos*). También alimoche (*Neophron percnopterus*) y búho real (*Bubo bubo*), curruca rabilarga (*Sylvia undata*), cogujada montesina (*Galerida theklae*), totovía (*Lullula arborea*) y collalba negra (*Oenanthe leucura*).



Tórtola europea



Milano



# REFUGIO ANTIAÉREO

## Cerro del Castillo

«El Castillo» de Monegrillo es un cerro que ocupa una superficie de unos 4.000 m<sup>2</sup>, situado en la zona más alta de la localidad.

En su interior se encuentra excavado el mayor refugio antiaéreo de Monegrillo, la «Cueva del Castillo», compuesta por una red de galerías, de unos 185 metros de longitud total confluyendo en un espacio de unos 20-25 m<sup>2</sup> de amplitud.

Los bombardeos más intensos, según el estudio de José M.<sup>a</sup> Maldonado, «Aragón bajo las bombas» fueron el 2 de noviembre de 1936, 4 de abril, 7 de julio, 18 y 20 de agosto y 13 de diciembre de 1937.

Ante los ataques de la aviación, con base en el aeródromo de Garrapinillos, una campana instalada en una torre de vigía en el castillo y una sirena daban la alarma a la población, que buscaba la protección bajo tierra, en cualesquiera de las cuevas practicadas al efecto.

La Cueva del Castillo no fue el único refugio antiaéreo de Monegrillo; también hubo otros refugios, hoy desaparecidos como el cerro de Santa Cruz.



Cerro del Castillo

Muchas bodegas particulares, así como los conocidos «caños», habitáculos a modo de despensa horadada en el interior de la vivienda, se habilitaron como abrigos, aunque ninguno de la magnitud y empaque de la Cueva del Castillo.

Recientemente rehabilitado y adaptado para las visitas desde 2021, ofrece un espectacular recorrido por su interior a través de una recreación tematizada con iluminación, locución y efectos de sonido, que permite tener una experiencia muy cercana a la que tuvieron los habitantes de Monegrillo durante los bombardeos en la Guerra Civil.

El refugio también ofrece la posibilidad de visitas libres y un programa infantil especialmente diseñado para educación primaria.

### RESERVAS - CITA PREVIA - CONTACTOS

Visita tematizada: duración 20-30 minutos.

Máximo 6 personas por grupo.

Whatsapp: 663 442 556 - 671 529 029 - 603 485 671

Tfno.: 976 16 31 01

Mail: monegrillo@dpz.es



Audioguía  
Refugio antiaéreo



Entrada al Refugio antiaéreo



Interior Refugio antiaéreo



Galerías interiores del Refugio antiaéreo





# Rutas de senderismo y cicloturismo BTT

Los Monegros y la Sierra de Alcubierre son auténticos paraísos para las personas aficionadas a la naturaleza, el senderismo o el cicloturismo. Monegrillo te ofrece muchas opciones para disfrutar de la naturaleza, sea cual sea tu condición física y tus inquietudes.

Monegrillo es un lugar perfecto desde donde partir a explorar y disfrutar de un paisaje único y perfectamente conservado, gracias a las rutas señalizadas por las que discurren los recorridos. Las opciones son tantas que podrás escoger la que más se adecúe a tus intereses, pero ninguna te dejará indiferente. De todas ellas puedes obtener más información en la página web del Ayuntamiento.



Ruta BTT Miradores



Ruta Senderista Miradores



Ruta Pantanico - Miramón



Balsa Collada



Aljibe



Caseta de la Fabarnias



Corral del Monte

Distancia: 17 km 31 km  
Tipo de ruta: circular  
Desnivel: 200 m

## Ruta de los Miradores

De entre todas las opciones destaca la ruta de senderismo y cicloturismo «Ruta de los Miradores», cuyo punto de partida y llegada son las excelentes instalaciones deportivas municipales

Desde aquí puedes partir para recorrer sus más de treinta kilómetros, en los que podrás contemplar la milenaria «Sabina Cascarosa» un ejemplar único por su tamaño, disfrutar del Mirador de la Estiva y el de Gabardera, el Mirador del Bujal y el Mirador de Miramón, continuar bajando por la pista de la Espartera y contemplar las Peñas de Enmedio y el Pantanico para regresar de nuevo al punto de salida.

Es un recorrido extenso para el que te aconsejamos recabes más información y así poder disfrutar de todos sus puntos de interés.



Recuerda que tanto si realizas las rutas en bicicleta como andando, es muy importante que lleves provisiones de agua, ya que no hay ninguna fuente en todo el recorrido.

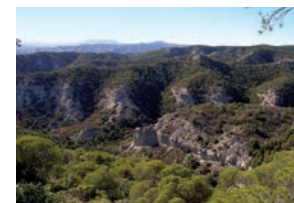
Evita las horas más calurosas, consulta la previsión del tiempo, utiliza calzado cómodo, ropa adecuada y no olvides prestar atención a los desvíos de caminos para no salirte de la ruta y disfrutar de un inolvidable paseo por nuestra naturaleza más próxima.



Sabina Cascarosa



Mirador de la Estiva



Mirador de la Gabardera



Mirador de El Bujal



Ermita de San Benito

## FIESTAS Y TRADICIONES

Las fiestas patronales son el **26 de julio en honor a Santa Ana**, como protectora contra las plagas de langosta.

Los actos programados buscan cada año novedades que las hagan distintas e interesantes. En el pasado «se hacía el dance». Su celebración está documentada con claridad en 1638, aunque obviamente tenía mayor antigüedad.

Todos los años, el lunes de Pascua se va en romería a la ermita de San Benito y, tras la misa, se come en el campo con la familia o los amigos.



## GASTRONOMÍA

La cocina tradicional de Monegrillo constituye buena parte de la riqueza del municipio. Se caracteriza por la sencillez de los platos y el máximo aprovechamiento de las posibilidades que ofrecen los productos de la zona, de excelente calidad, que ofrecen una inmejorable base para cocinar deliciosos guisos.

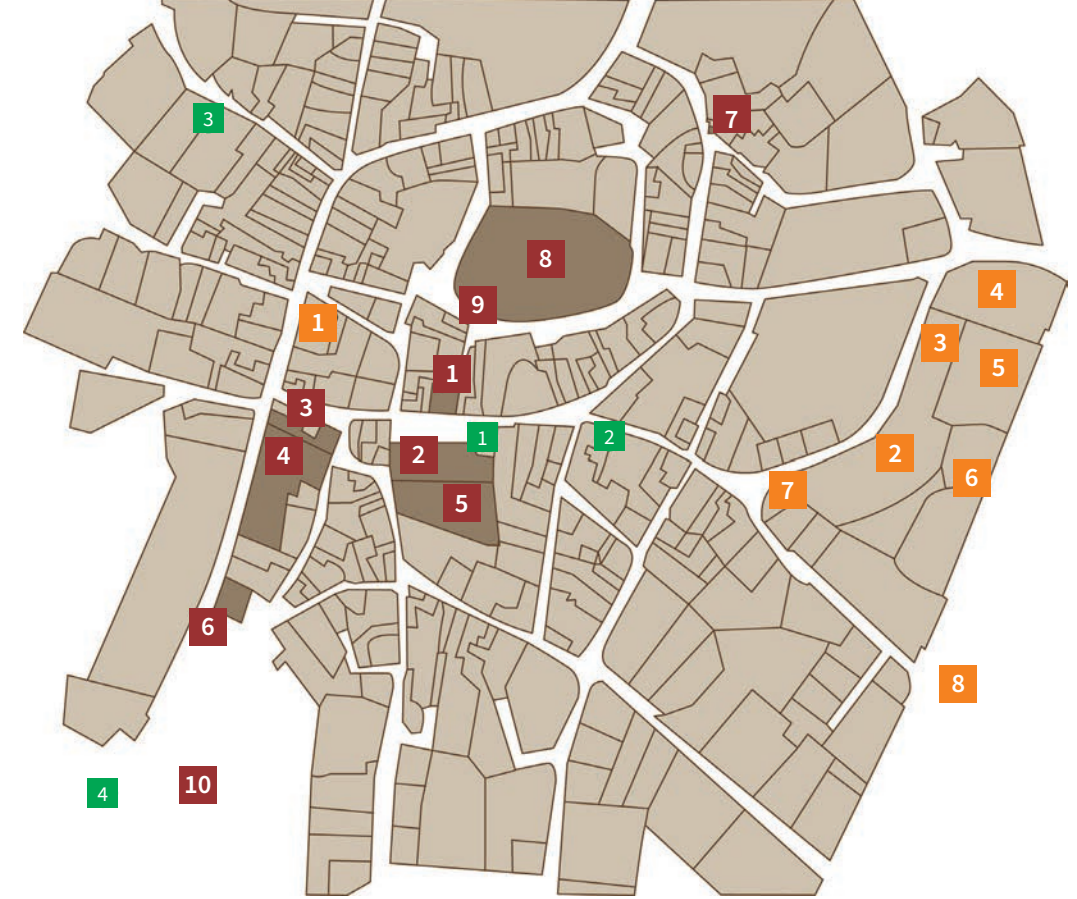
Algunos de sus platos más típicos son el cordero asado al horno con patatas, el frichín o pepitoria, las migas y sopas de pastor, la perdiz escabechada y la liebre con judías o con arroz.

De entre todos, destaca el excepcional cordero de Monegrillo. Los singulares pastos y las variadas hierbas aromáticas que crecen por todo el término otorgan a la carne del animal un sabor muy peculiar.

### Productos típicos:

**MIEL JALEA DE LUZ**, en sus distintas variedades.

**PANADERÍA REPOSTERÍA «ANTIGUA CASA CORTÉS»**, productos tradicionales, como los farinosos, tortas de coco, magdalenas...



### Inmuebles de interés

- 1 Ayuntamiento
- 2 Iglesia Ntra. Sra. de la Asunción.
- 3 Casa Panivino - Biblioteca «Angel Jaria» - Sala de Exposiciones
- 4 Casa Rocañín
- 5 Salón Cultural «José Luis Borau»
- 6 Granero de la Diezma
- 7 Oratorio del Rosario
- 8 Cerro del Castillo
- 9 Refugio antiaéreo
- 10 Cerro de Santa Cruz

### Servicios e instalaciones

- 1 Consultorio médico
- 2 Colegio público
- 3 Pista polideportiva
- 4 Pabellón polideportivo
- 5 Piscina municipal
- 6 Parque recreativo
- 7 Parque infantil
- 8 Campo de fútbol

### Otros servicios

- 1 Farmacia
- 2 Cajero automático
- 3 Buzón de correos
- 4 Estación de servicio/Gasolinera

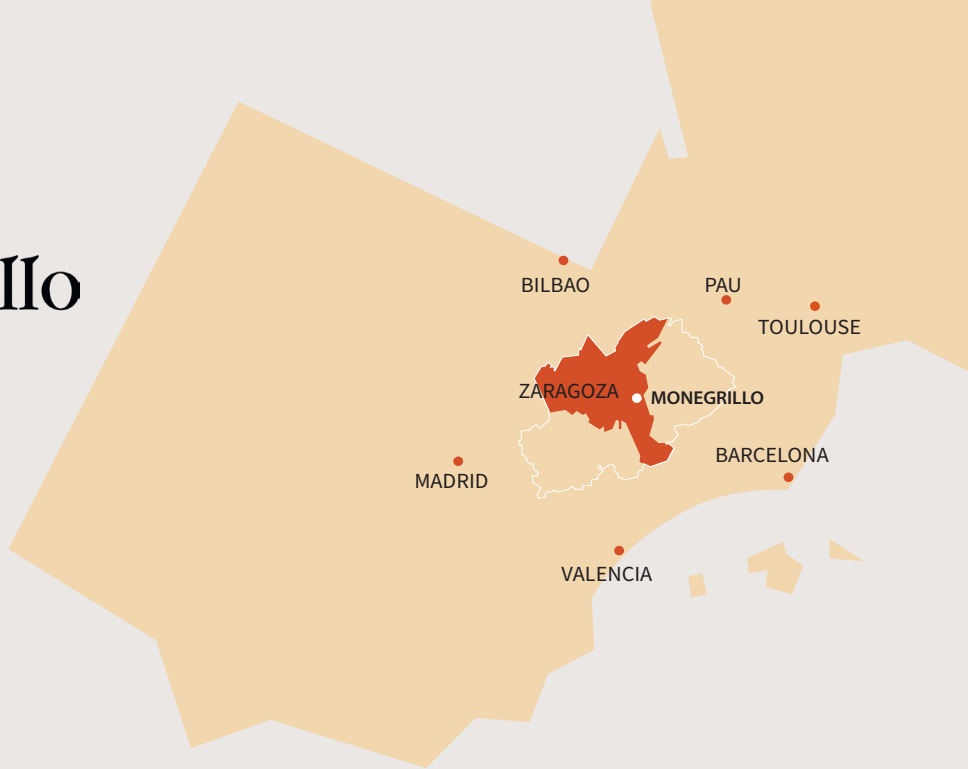
Más información:  
<http://www.monegrillo.es/empresas/>



# Monegrillo

AYUNTAMIENTO

Plaza España 6  
50164 Monegrillo (Zaragoza)  
Tel. +34 976 163 101  
[www.monegrillo.es](http://www.monegrillo.es)  
[monegrillo@dpz.es](mailto:monegrillo@dpz.es)



Audioguías